



Rapport intégré 2025

Vers des hubs multiservices de décarbonation



01

Édito de Géraldine Brissiaud	P. 01
Notre profil	P. 02
Notre création de valeur durable	P. 04
60 ans de développement	P. 06

La transition est **notre métier** P. 08

Notre feuille de route 2050	P. 10
Nos projets phares	P. 12

02

La durabilité est au cœur de **notre vision** P. 16

Notre vision	P. 18
Notre politique RSE	P. 19
Engagés pour le vivant et le climat	P. 20
Engagés pour nos parties prenantes	P. 22
Engagés pour nos équipes	P. 24
Indicateurs extra-financiers 2025	P. 26

« Cette transformation vers un monde bas carbone implique de **relever le défi majeur de faire évoluer nos sites** tout en continuant d’opérer en toute sécurité et de servir au mieux nos clients actuels. »

ÉDITO DE GÉRALDINE BRISSIAUD

Directrice générale d’Elengy



Notre ambition : la décarbonation

Dans un contexte de profonde transformation des systèmes énergétiques, Elengy s’engage résolument dans une trajectoire de long terme, alignée avec sa raison d’être* et pleinement intégrée à sa stratégie. Nous portons une ambition claire : faire évoluer, à l’horizon 2050, l’ensemble de nos terminaux GNL vers des hubs multiservices de décarbonation. C’est un pari exigeant et volontaire, à la hauteur des enjeux climatiques et industriels auxquels nous sommes collectivement confrontés.

Cette ambition demeure plus que jamais d’actualité. Elle se déploie au travers d’une politique RSE structurée autour de trois axes complémentaires. D’abord, agir concrètement pour le vivant et pour le climat, en cohérence avec les engagements du groupe ENGIE, l’Accord de Paris et la Stratégie Nationale Bas Carbone de la France. Ensuite, assurer une croissance durable en développant de nouvelles offres au service de la décarbonation des chaînes de valeur énergétique. Enfin, nous plaçons le développement humain au cœur de notre performance, en faisant de la santé et de la sécurité de nos équipes une priorité absolue, indissociable d’une exigence éthique forte : celle d’agir de manière responsable, exemplaire et respectueuse envers chaque collaborateur, sur l’ensemble de nos sites et dans toutes nos activités.

La transition vers un monde bas carbone implique de relever un défi majeur : transformer nos sites industriels en profondeur tout en garantissant, sans

compromis, la sécurité des installations et la continuité de service pour nos clients. Leur satisfaction constitue une priorité stratégique, inscrite au cœur même de notre raison d’être, et guide chacune de nos décisions opérationnelles.

Dans les années à venir, nos terminaux connaîtront ainsi une mutation industrielle d’ampleur. De nouvelles molécules décarbonées – ammoniac bas carbone, bioGNL, CO₂, notamment – transiteront par nos infrastructures. Elengy est déjà pleinement engagée, aux côtés de nombreux partenaires industriels et énergétiques, dans des projets structurants visant à développer les filières du bioGNL, de l’hydrogène et du CCUS**. Ces projets joueront un rôle décisif dans la décarbonation des territoires et dans la réduction de l’empreinte environnementale des acteurs économiques. Les subventions obtenues en 2025 pour nos projets et ceux de nos partenaires viennent conforter et accélérer cette dynamique.

La transformation d’Elengy est lancée ! Dès aujourd’hui, nous conjugons innovation, excellence opérationnelle et développement dans une perspective de long terme. Nous nous appuyons sur une vision claire, des savoir-faire techniques reconnus et un haut niveau d’expertise, autant d’atouts déterminants pour réussir la transition. Le cap est fixé, les enjeux sont partagés et les objectifs clairement définis. Il nous appartient désormais de faire vivre cette ambition et de concrétiser, ensemble, un avenir audacieux, utile et porteur d’espoir.

* « La mission des hommes et des femmes d’Elengy est de donner accès à des énergies toujours plus sûres et durables et contribuer, ainsi, à relever les défis environnementaux de la planète. »

** Carbon Capture, Utilisation and Storage

Elengy, leader des terminaux méthaniers en Europe



Filiale de NaTran (ex-GRTgaz)
au sein du groupe ENGIE



Entité régulée qui remplit une mission de service public avec un devoir de transparence, d'indépendance et de non-discrimination



Une gamme de services adaptée aux besoins de ses clients en termes de capacité et de flexibilité



Une attention particulière à l'intégration des sites dans leur environnement local

60 ans

d'expertise et leader des services GNL en Europe

+400

collaborateurs

3 sites

en France



Notre création de valeur durable

Au 31 décembre 2025

MACRO-TENDANCES :
CHANGEMENT CLIMATIQUE - TRANSITION ÉNERGÉTIQUE ET ÉCOLOGIQUE -
CONTEXTE GÉOPOLITIQUE INCERTAIN - ACCÉLÉRATION TECHNOLOGIQUE ET DIGITALE

NOS ATOUTS

Patrimoine industriel et ancrage local

- 3 terminaux méthaniers situés à Montoir-de-Bretagne, Fos Tonkin et Fos Cavaou :
- **Filiale à 100 %** de NaTran au sein du groupe Engie
- **Ancrage local** dans des zones portuaires et autres écosystèmes industriels
- **Partenariats** avec des acteurs de la décarbonation et des acteurs industriels locaux

Engagement des collaborateurs

- **450** collaborateurs
- **9,3 %** d'alternants
- **78 %** de salariés engagés

Empreinte environnementale

- Émissions directes - Scope 1 : **98,8 kt eqCO₂**
- Émissions directes - Scope 2 : **1,2 kt eqCO₂**
- Certification **Management de l'énergie ISO 50 001** pour nos sites de Fos Cavaou et de Montoir-de-Bretagne
- **360 Mm³** d'eau de mer et d'industriels voisins utilisée et restituée

Expertise et innovation

- **60 ans** d'expertise dans le GNL
- **47 %** de notre R&D consacrée à la transition énergétique et environnementale

Activité régulée et stabilité financière

- **95 %** de notre chiffre d'affaires provient de l'activité régulée
- **94 M€** EBIT

Notre raison d'être

« La mission des hommes et des femmes d'Elengy est de **donner accès à des énergies toujours plus sûres et durables, et contribuer ainsi à relever les défis environnementaux de la planète.** »

Nos valeurs

- Adaptabilité
- Confiance
- Cohésion
- Engagement
- Sécurité

Notre vision

Transformer nos terminaux en **hubs multiservices de décarbonation**

NOTRE CRÉATION DE VALEUR

Pour la société

- **Sécurité d'approvisionnement** en gaz pour territoire français et maîtrise des coûts de l'énergie
- Approvisionnement en gaz de clients non reliés au réseau grâce aux **camions-citernes et bunkering**
- **117K€** d'achats auprès du secteur protégé

Pour nos clients

- **Mission de service public** avec un devoir de transparence, d'indépendance et de non-discrimination
- **57 %** : taux d'utilisation de nos trois terminaux méthaniers
- **73 %** de satisfaction client

Pour les territoires

- **27 embauches en CDI** :
- Contribution à l'activité portuaire du Grand Port Maritime de Marseille et du port de Nantes Saint-Nazaire
- Sponsoring des clubs de volley de Saint-Nazaire et du club Fos Provence Basket

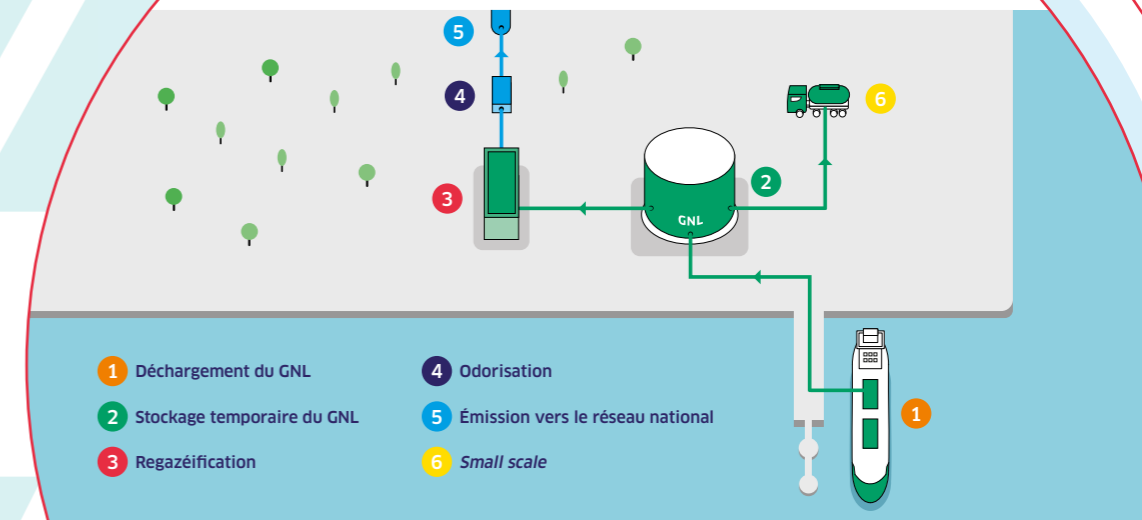
Pour l'environnement

- **0,53** : ratio d'émissions CO₂ directes (scope 1 et 2)/quantité de GNL déchargée en GWh
- **+ de 200 M€** investis pour la décarbonation de nos sites d'ici à 2030

Pour nos collaborateurs

- **119 %** : taux de réalisation de notre plan de formation annuel
- **84 %** des collaborateurs formés aux enjeux environnementaux
- **8 %** de salariés en situation de handicap
- **50 %** de femmes au Comité de Direction
- **80/100** : taux d'Index de l'égalité professionnelle
- **4,09** : taux de fréquence*

Une activité GNL historique



183
navires déchargés

143,6 TWh
injectés sur le réseau

11 798
camions-citernes chargés

7
transbordements

34
rechargements de micro-méthaniers

*Accidents avec arrêt de travail des salariés et sous-traitants

60 ans de développement

Depuis notre création, nous avons accueilli plus de la moitié de la flotte mondiale des méthaniers dans nos terminaux et effectué plus de 10 000 déchargements de GNL. Nous avons ainsi contribué à la sécurité et à la diversification d'approvisionnement en gaz de la France et de l'Europe.

Regard sur les tendances actuelles du marché



Une baisse des importations de GNL

Après avoir baissé en 2024, les importations de GNL en Europe ont augmenté de 25 % entre 2024 et 2025, notamment en Allemagne grâce à la mise en œuvre de nouveaux terminaux FSRU, ainsi qu'en Belgique et en Italie. La France reste le premier importateur de GNL en Europe.



Les États-Unis, premier fournisseur de GNL

La part du GNL américain dans les importations européennes de ce combustible est de 59 % en forte hausse par rapport à 2024. Suivent la Russie et le Qatar avec une part de marché respective de 14 % et 8 %. La France, pour sa part, importe du GNL des États-Unis (48 %), de la Russie (28 %) et d'Algérie (10 %).



De réelles avancées en matière de sobriété énergétique

En 2022, dans un contexte de tensions sur le marché énergétique français, avec un prix du gaz naturel pour les ménages autour de 96 €/MWh, et des enjeux de décarbonation montant en puissance, les pouvoirs publics et certaines entreprises privées, dont ENGIE, appellent les Français à la sobriété énergétique. Cela a conduit à une baisse historique de la consommation du gaz en France, de 18 % entre 2022 et 2023. Cette baisse s'est poursuivie en 2024 à un rythme plus faible (environ -3 %).

1965

Mise en service du premier terminal de GNL au Havre avec une capacité de stockage de 36 000 m³. Il fonctionne jusqu'en 1989.

1980

Inauguration du terminal de Montoir-de-Bretagne qui devient l'un des plus importants terminaux d'Europe, avec une capacité d'émission de 10 milliards de m³ de gaz naturel chaque année, ce qui équivaut au quart de la consommation annuelle en France.

2011

Catastrophe de Fukushima au Japon
Suite à l'accident nucléaire de Fukushima, le Japon augmente massivement ses importations de GNL pour compenser l'arrêt de ses centrales nucléaires, entraînant une augmentation de la demande mondiale. Une grande partie de la flotte de méthaniers se déroute de l'Europe vers le Japon.

2014

Annexion de la Crimée par la Russie

Après l'annexion de la Crimée, l'Europe commence à repenser sa dépendance au gaz russe, ouvrant la voie à des projets d'importation de GNL pour diversifier son approvisionnement énergétique.

2021

Au terminal de Fos Cavaou, réalisation du premier transport de GNL par voie ferrée et première opération de chargement de micro-méthaniers pour l'avitaillement des navires en GNL carburant.

2022-2023

Les terminaux d'Elengy sont sollicités à près de 100 % pour compenser la forte chute des importations de gaz russe par pipeline.



1972

Inauguration du terminal de Fos Tonkin, doté de deux cuves de 35 000 m³. Un troisième réservoir, d'une capacité de 80 000 m³, entre en service en 1979. Le GNL algérien alimente le midi de la France et la région lyonnaise via l'artère rhodanienne.



2010

Entrée en service du terminal de Fos Cavaou, dont les cuves peuvent stocker 330 000 m³ de GNL et émettre jusqu'à 8,25 milliards de m³ de gaz naturel par an, capacité montée à 10 milliards de m³ en 2023. L'exploitation des trois terminaux méthaniers français est confiée à Elengy, une société du groupe ENGIE, créée en 2009.



2013

Premier transbordement direct de navire à navire entre deux grands méthaniers au terminal méthanier de Montoir-de-Bretagne. Mise en place d'un nouveau service de chargement de camions-citernes en GNL à Montoir-de-Bretagne, puis à Fos Tonkin en 2014, afin d'alimenter les industries non reliées au réseau de gaz et les stations de distribution de GNL carburant.



2015

Évolution des terminaux en hubs GNL avec, à la clé, de nouveaux services : rechargement de navires, transbordement avec la signature d'un contrat long terme, développement des stations de chargement de camions-citernes en GNL.

2022

Invasion de l'Ukraine par la Russie

La guerre crée une crise énergétique avec la hausse massive des prix du gaz et de l'électricité. La crise s'accompagne d'un arrêt des pipelines russes à partir du moment où les Européens refusent de payer la facture en roubles, puis à cause du sabotage des gazoducs Nord Stream 1 et 2 reliant la Russie à l'Allemagne. Les importations de GNL permettent d'assurer et de sécuriser l'approvisionnement énergétique de la France.

2024

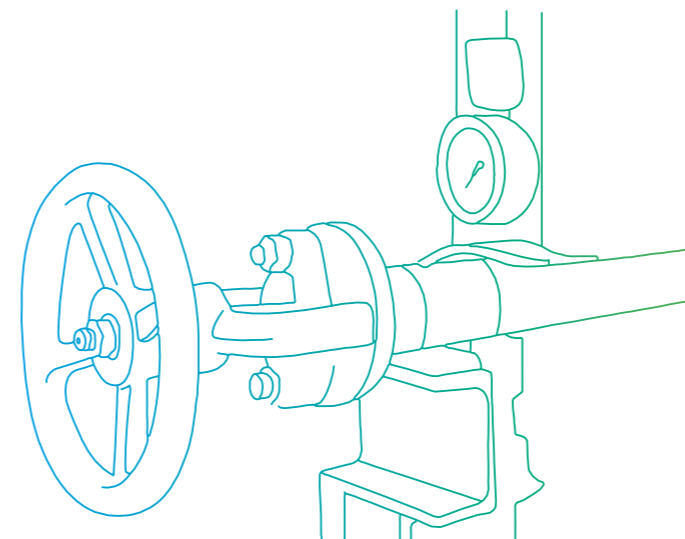
Le taux d'activité des terminaux retrouve un niveau « normal ». Elengy lance un projet de transformation du site de Fos Tonkin vers de nouvelles molécules.

01

La transition est **notre métier**



Méthanier à l'appontement
du terminal de Fos Cavaou



« Nous avons initié différents projets grâce auxquels nous **avançons collectivement vers l'avènement d'un monde bas carbone.** »

Changement climatique, crise énergétique, bouleversements géopolitiques : autant de lignes de force qui contraignent les acteurs industriels à concrétiser leur transition énergétique et à revisiter leur modèle d'affaires. Chez Elengy, nous sommes convaincus de la nécessité de faire évoluer nos métiers. Nous avons placé l'idée de mutation au cœur de notre projet d'entreprise, intitulé « Réinventer 2025 ». Notre ambition ? Réussir notre diversification vers des molécules et des services en faveur de la décarbonation, pour accélérer vers un monde neutre en carbone.

Forts de notre vision à 2050, trois axes stratégiques structurent notre ambition. Ils visent à :

- Réduire l'empreinte carbone de notre activité et de nos actifs.
- Accompagner la décarbonation de la mobilité lourde terrestre et maritime.
- Contribuer à la décarbonation de l'industrie.

Dans le cadre de cette stratégie volontariste, nous avons d'ores et déjà initié différents projets qui doivent nous permettre d'avancer collectivement vers l'avènement d'un monde bas carbone.

Parce que la transition énergétique nécessite à la fois une vision et des actions, nos équipes sont mobilisées au quotidien et dans la durée pour faire de cette ambition une réalité.

Notre feuille de route 2050

Dans le cadre de nos orientations stratégiques, nous entendons transformer nos terminaux en hubs de décarbonation. Cette mutation, dont les premiers jalons ont déjà été posés, devrait être achevée en 2050.



AUJOURD'HUI

- Les terminaux méthaniers sont fortement sollicités pour approvisionner le marché du gaz français et européen.
- La mobilité GNL routière et maritime continue de se développer. Remplacer les fuels transport par du GNL permet de réduire les émissions de CO₂ de 25 % et de supprimer les émissions de SOx et de NOx.

2030

- Les terminaux en GNL resteront sollicités mais sans tension particulière.
- Les projets d'adaptation de nos terminaux pour en faire des sites de liquéfaction et d'export de CO₂ d'une part, et d'importation d'ammoniac bas carbone d'autre part, seront en phase de démarrage.
- La distribution de bioGNL, version du GNL produit à partir de biométhane, sera en cours de développement.



2040

- Nos terminaux en GNL seront essentiellement sollicités afin de faire face aux aléas, au retard potentiel des projets de décarbonation et aux périodes de consommation de pointe.
- Nos activités d'import d'ammoniac et d'export de CO₂ seront en plein essor.
- L'e-méthane, gaz de synthèse produit à partir d'hydrogène renouvelable et de CO₂ recyclé, commencera à arriver dans nos terminaux.



2050

- Les terminaux méthaniers continueront à jouer un rôle assurantiel dans le système énergétique français et européen.
- Les hubs d'imports de molécules bas carbone liquéfiées (e-GNL, NH₃, H₂...) et d'export de CO₂ seront pleinement opérationnels.

« **Transformer nos terminaux méthaniers en véritables hubs de décarbonation est une priorité pour Elengy**, et nos équipes s'y consacrent pleinement, avec passion et ambition. »

Nos projets phares

Nous sommes mobilisés sur de grands projets pluriannuels qui vont métamorphoser l'entreprise, mieux servir nos clients et contribuer à la décarbonation du pays. Panorama.

Montoir-de-Bretagne

Vers une regazéification bas carbone

Nous avons décidé en 2024 d'investir plus de 200 millions d'euros pour prolonger le fonctionnement de notre terminal de Montoir-de-Bretagne jusqu'en 2045, en l'inscrivant dans un avenir décarboné.

Le projet Ulysse comprend deux volets. Il consiste tout d'abord à rénover les quatre regazéificateurs à ruissellement du site, âgés de plus de 40 ans. Il prévoit en outre la construction de deux nouveaux regazéificateurs à ruissellement en remplacement des regazéificateurs à combustion, qui génèrent une quantité trop importante de gaz à effet de serre. Ces nouveaux regazéificateurs bénéficieront d'une synergie industrielle avec la centrale électrique voisine. Dans une logique d'économie circulaire, les regazéificateurs seront alimentés par l'eau chaude de cette centrale.

Ce chantier vise en outre à nous conformer à la nouvelle réglementation européenne relative aux émissions de polluants. À terme, ce projet devrait nous permettre de réduire nos émissions directes - scope 1, de plus de 25 % par an. Les travaux préparatoires ont commencé à l'été 2025 et le projet sera achevé en juillet 2030.



Terminal de Montoir-de-Bretagne

Le projet en détail

Le projet prévoit trois types de travaux :

- la rénovation des quatre regazéificateurs à ruissellement existants. Il s'agira de remplacer les canalisations de gaz naturel haute pression qui sont en aval, de remplacer les compensateurs trop âgés et les tronçons de tuyauteries d'amenée d'eau et de rejet de ces regazéificateurs ;
- la construction de deux nouveaux regazéificateurs à ruissellement en remplacement de ceux à combustion ;
- la modernisation d'autres équipements : le génie civil des appontements, le réseau de gaz naturel haute pression et le poste électrique du site.

Mobilité lourde

Lancement d'une offre BioGNL par équivalence

Après avoir réalisé les premiers tests avec ses clients, Elengy a lancé en 2025 une nouvelle offre commerciale : la liquéfaction de biométhane par équivalence - un service de chargement de bioGNL dans des camions-citernes et micro-méthaniers - sur ses terminaux à Fos-sur-Mer et Montoir-de-Bretagne.

Le règlement européen permet depuis 2022 de mettre en œuvre la liquéfaction par équivalence par des terminaux méthaniers européens. Grâce à ce système, le biométhane injecté dans le réseau de gaz peut ainsi être transformé en bioGNL par équivalence sans limitation de volume, optimisant ainsi les infrastructures existantes. Ayant obtenu fin 2024 la certification ISCC* (*International Sustainability and Carbon Certification*) en tant que « liquéfaction plant », Elengy peut désormais convertir des Preuves de Durabilité (*Proof of Sustainability* - PoS) de biométhane transmises par le client en PoS de bioGNL en effectuant une liquéfaction par équivalence pour le chargement de camions-citernes et de micro-méthaniers.

*Système de certification qui garantit, par des audits réguliers tout au long de la chaîne d'approvisionnement du biométhane, que les normes les plus strictes sont respectées (durabilité des matières premières, traçabilité, calcul du contenu carbone).



Baies de chargement de camions-citernes sur le site de Fos Cavaou

Fos Tonkin

Medhyterra ou comment transformer le site en terminal d'importation d'ammoniac bas carbone

Inauguré en 1972, notre site de Fos Tonkin a toujours cultivé un esprit pionnier. Alors que nous l'avons très vite positionné comme un site d'importation de GNL, nous entendons aujourd'hui en faire un site phare en matière de décarbonation. C'est tout l'enjeu du projet Medhyterra qui vise à réaménager une partie de notre site de Fos Tonkin de telle sorte qu'il puisse se transformer en terminal d'importation d'ammoniac bas carbone.

Dans ce cadre, nous avons prévu de construire un réservoir de stockage d'environ 30 000 m³ qui permettra de maintenir l'ammoniac sous forme liquide et de réutiliser certaines des infrastructures existantes pour accueillir des navires transportant de l'ammoniac bas carbone qui sera, ensuite, distribué par canalisation, train ou camion. Une fois en place, le terminal devrait recevoir 200 000 tonnes d'ammoniac bas carbone par an, ce qui représente entre 10 et 15 opérations de déchargement de navires par an. Notre feuille de route de la décarbonation prévoit une mise en service en 2029.

+ de **200 M€** d'investissement pour décarboner le site de Montoir-de-Bretagne

L'ammoniac bas carbone, c'est quoi exactement ?

L'ammoniac est synthétisé à partir d'azote, gaz neutre présent naturellement dans l'air, et d'hydrogène. Dans sa version bas carbone, il peut :

- contribuer à décarboner les industries qui l'utilisent directement dans leur process, comme l'agriculture, la pétrochimie ou encore l'automobile ;
- constituer une solution de transport de l'hydrogène bas carbone produit dans des régions du monde bénéficiant de ressources importantes en électricité renouvelable vers des régions où les besoins en hydrogène bas carbone ne seront pas couverts par la production locale.

La solution est d'autant plus probante qu'on estime que l'ammoniac liquide contient 70 % d'hydrogène en plus que l'hydrogène liquide par unité de volume. En effet, on compte 120,4 g d'hydrogène dans un m³ d'ammoniac liquide, contre 70,85 g d'hydrogène dans un m³ d'hydrogène liquide, en raison de la plus faible densité de l'hydrogène.

Grand Ouest et vallée du Rhône

Capter le CO₂

Avec GOCO₂ et Rhône CO₂, nous déployons deux projets emblématiques de nos ambitions de décarbonation des industriels. Ils s'inscrivent dans la stratégie CCUS (*Carbon Capture, Utilisation and Storage*) de l'État français et bénéficient de financements européens. Ainsi, début 2025, nos projets ont été lauréats du programme européen CEF (*Connecting Europe Facility*). Ces fonds permettent de réaliser les Études d'Ingénierie de Base (FEED) des terminaux de liquéfaction et d'export sur les sites Elengy.

Un soutien qui sera renforcé début 2026 par l'attribution - dans le cadre du programme français "Grands Projets Industriels de Décarbonation" - de financements aux industriels partenaires de GOCO₂ et Rhône CO₂ :

- Vicat, pour un financement de 331 millions d'euros à Montalieu (Auvergne-Rhône-Alpes),
- Heidelberg Materials, pour 416 millions d'euros à Airvault (Nouvelle-Aquitaine),
- Groupe Holcim (Lafarge), pour 170 millions d'euros à Saint-Pierre-la-Cour (Mayenne).

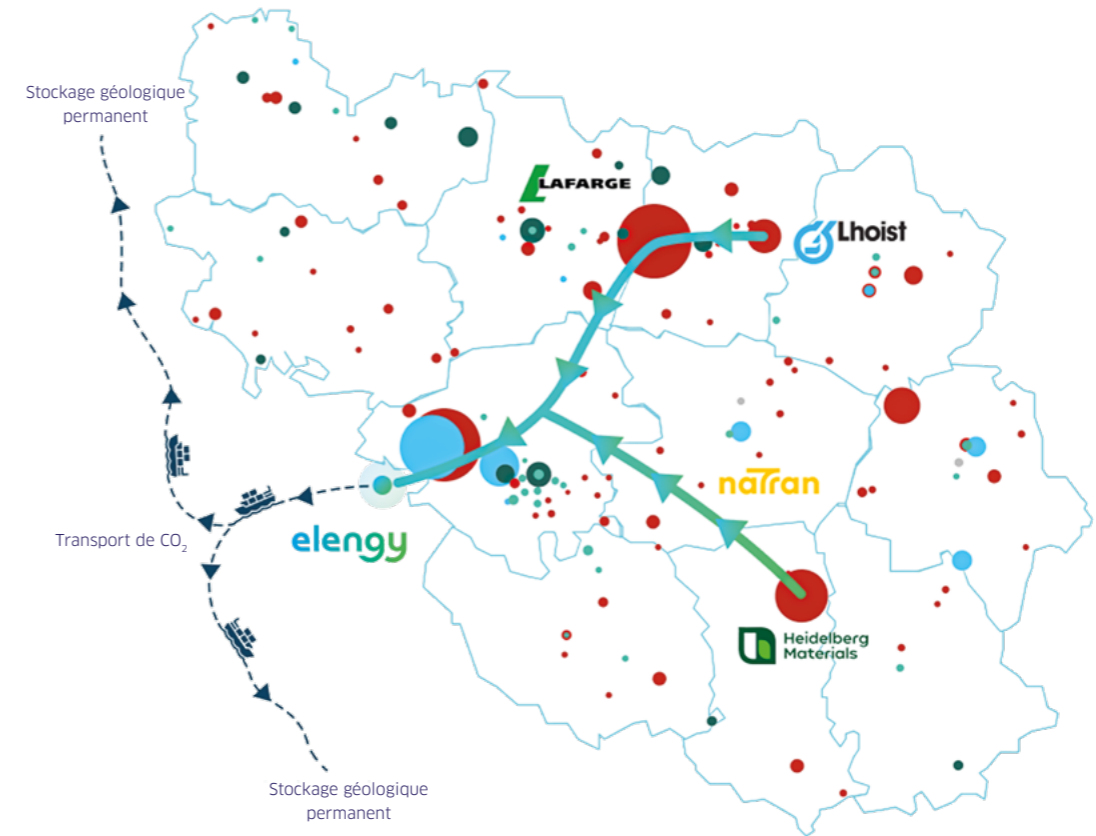
Au-delà des investissements (CAPEX) engagés par Elengy et ses partenaires, ces nouveaux financements viennent sécuriser la poursuite et la concrétisation des deux projets, renforçant la place d'Elengy dans la future filière française du CO₂.

En 2025, Rhône CO₂ et GOCO₂ ont chacun fait l'objet d'une concertation préalable sous l'égide de la CNDP (Commission Nationale du Débat Public).



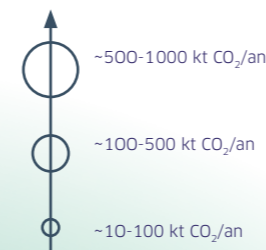
Rhône CO₂

Rhône CO₂ prévoit la création d'une chaîne de captage des émissions inévitables de CO₂ de la cimenterie Vicat de Montalieu-Vercieu en Isère (la plus grande cimenterie française), ainsi que le transport de ce CO₂ via un pipeline déjà existant de SPSE, qui descend le long de la vallée du Rhône jusqu'au terminal de Fos Tonkin, où il pourrait être liquéfié, puis chargé dans des navires à destination des zones de stockage géologique permanent. Rhône CO₂ s'inscrit dans le programme Sirius, lauréat de l'Appel à Projets ZIBaC (Zone Industrielle Bas Carbone) de l'ADEME.



Légende

- Industrie
- Production d'électricité
- Tertiaire et résidentiel
- Déchets
- Vapeur et AC



GOCO₂

GOCO₂, développé en région Grand Ouest, a pour objectif de réaliser des infrastructures permettant l'acheminement des émissions de CO₂ captées sur les sites de plusieurs industriels situés dans la région (Lafarge, Heidelberg Materials, Lhoist) via une canalisation à construire par NaTran (ex-GRTGAZ) jusqu'au terminal de Montoir-de-Bretagne, où le CO₂ serait liquéfié et exporté via des navires vers des zones de stockage géologique permanent. GOCO₂ s'inscrit dans la démarche ZIBaC « Loire Estuaire Décarbonation » soutenue par l'ADEME.

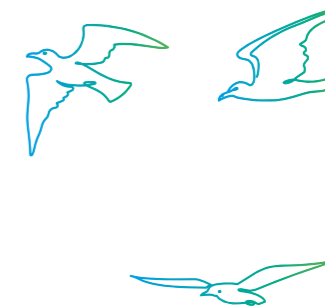
02



La durabilité est au cœur de **notre vision**



« Nous avons
décidé de nous
mobiliser en faveur
**d'un monde plus
juste et plus
soutenable.** »



La santé-sécurité de nos collaborateurs
sur nos sites est une priorité.



Le dérèglement climatique, la dégradation des écosystèmes et la montée des tensions sociales soulignent l'urgence d'agir. Chez Elengy, nous avons décidé de nous mobiliser en faveur d'un monde plus juste et plus soutenable, et d'être un acteur du changement.

Nous avons inscrit cet engagement dans une politique RSE ambitieuse qui guide nos actions.

Celle-ci doit nous permettre de répondre à trois grands enjeux : agir pour préserver notre planète, croître durablement, préserver et favoriser le développement humain de nos salariés. Pour y parvenir, nous avons défini douze engagements qui, année après année, se traduisent en projets concrets. Tous concourent à l'atteinte des objectifs de développement durable de l'Agenda 2030 des Nations Unies. Nous avons présenté publiquement ces engagements, qui sont en libre accès sur notre site internet.

Forts de cette volonté, nous poursuivons jour après jour la métamorphose d'Elengy pour améliorer notre empreinte et rendre notre impact positif pour le vivant, le climat, nos parties prenantes et nos équipes.



NOTRE VISION



JEAN HANNECART

Responsable Transformation,
RSE et innovation

La vision RSE que nous avons bâtie est indissociable de notre raison d'être. Nous sommes en effet, de par nos métiers, au cœur des transitions énergétique, climatique et sociale. L'excellence opérationnelle constitue à la fois notre priorité et le premier pas essentiel de notre responsabilité sociale et environnementale. Cette ambition implique d'abord que tous nos projets et opérations se déroulent en garantissant la santé et la sécurité de nos collaborateurs. Elle nécessite aussi de tout mettre en œuvre pour éviter les émissions fugitives de méthane, dont le pouvoir de réchauffement global est environ 30 fois supérieur au CO₂.

Autrement dit, chez Elengy, nous nous considérons comme performants lorsque nous faisons notre métier en réduisant le nombre d'accidents et nos émissions directes de gaz à effet de serre. C'est pourquoi nous avons intégré, dans notre accord d'intéressement 2024-2026, des indicateurs sur la sécurité et sur notre impact environnemental. Cela souligne l'adéquation entre notre stratégie et notre approche de la responsabilité sociétale d'entreprise.

Notre vision RSE repose par ailleurs sur l'humain, qui constitue la pierre angulaire de notre capacité à agir. Nous accordons à nos équipes, qui se distinguent par leur expertise et leur engagement, une importance toute particulière. Nous prenons soin de les faire régulièrement monter en compétences, de les

« **L'excellence opérationnelle, l'humain et l'idée de transformation** sont au cœur de notre vision RSE. »

former aux enjeux auxquels nous faisons face, et de les mettre dans de bonnes dispositions pour exercer leurs responsabilités avec efficacité.

Enfin, troisième et dernière composante de notre vision, nous souhaitons transformer nos terminaux méthaniens en hubs multiservices de décarbonation. S'il s'agit d'un travail qui prendra plusieurs années, il est d'ores et déjà bien engagé. Alors qu'il y a encore quatre ans, tous nos projets de développement relevaient du GNL, ils sont aujourd'hui bien plus larges et intègrent de nouvelles molécules telles que le bioGNL, le CO₂ ou encore l'ammoniac de carbone. De même, nous avons lancé en avril 2025 une nouvelle offre commerciale de liquéfaction de biométhane par équivalence qui permet d'engager nos infrastructures existantes sur le chemin de la décarbonation.

Si contribuer à l'avènement d'un monde bas carbone constitue assurément un projet aussi puissant que mobilisateur, il passe cependant par un changement d'état d'esprit, une vigilance accrue et des processus sans faille. Un défi qu'Elengy entend relever avec succès !

Notre politique RSE

Agir pour préserver notre planète



- Assurer la **sécurité** industrielle des terminaux
- Réduire notre **empreinte carbone** liée aux émissions de GES (CO₂/CH₄) sur les trois scopes
- S'adapter au **changement climatique**
- Préserver l'**environnement** et la biodiversité sur nos sites
- Développer des **achats durables**



Croître durablement



- Être **reconnu comme un acteur de référence** pour le développement de solutions, pour la transition écologique de la mobilité lourde ou des consommateurs isolés
- Développer des **offres**, des services et des projets innovants neutres en carbone



Préserver et favoriser le développement humain de nos salariés



- Assurer la **santé**, la sécurité et le bien-être des salariés
- Améliorer l'**expérience** des collaborateurs
- Faire de l'**alternance** un moyen de favoriser le maintien et le transfert de nos compétences et d'assurer une solidarité entre les générations
- Faire de la **diversité** un atout de performance
- Agir en **toutes circonstances** dans le respect de nos principes éthiques



Face à des enjeux climatiques qui s'exacerbent, nous avons mis en place un cadre structurant et ambitieux pour réduire nos émissions de gaz à effet de serre et, au-delà, limiter notre impact sur la planète et sur la biodiversité.

Engagés pour le vivant et le climat

Réduire nos émissions de gaz à effet de serre

Dans le cadre de notre politique RSE, nous avons pris l'engagement de réduire notre empreinte carbone liée aux émissions de gaz à effet de serre sur les trois scopes. L'année 2025 aura été une année de progression significative en matière de décarbonation. D'abord parce que nous avons défini notre trajectoire de décarbonation sur nos émissions directes (scopes 1 et 2) à l'horizon 2030, en lien avec nos projets d'investissement et de renouvellement d'installations. Nous nous sommes fixé l'objectif de baisser de 60 % nos émissions directes (scope 1) et indirectes de gaz à effet de serre (CO₂ et CH₄) à l'horizon 2030 par rapport à 2019.

Par ailleurs, nous avons fait un travail important d'évaluation de notre scope 3 avec une révision de nos méthodes de calcul, pour obtenir une mesure au plus proche de la réalité. Et ce, avec l'enjeu de mesurer le poids carbone de nos achats d'équipements dans les nombreux projets à conduire d'ici 2030.

Côté émissions pour l'année 2025, nos émissions directes scope 1 ont été de 98 798 t eqCO₂, et sur le scope 2 de 1147 t eqCO₂. Notre scope 3 est estimé à 64 350 t eqCO₂.

À noter, la réduction de 64% de nos émissions scope 2 par rapport à 2024, grâce à la souscription de garanties d'origine pour approvisionner l'ensemble de nos sites avec de l'électricité d'origine renouvelable.

-35% de CH₄ entre 2024 et 2025, c'est le résultat de nos efforts de détection, mesure et réparation des émissions fugitives de CH₄.

Agir sur le scope 1

L'année 2025 aura été marquée par la mise en place chez Elengy du Règlement Méthane européen. Cela consiste en la mise en place de campagnes de détection, de mesure et de réparation des émissions fugitives de méthane. Pour comprendre l'importance de ces campagnes, rappelons que le potentiel de réchauffement global du méthane est 29,8 fois plus élevé que celui du CO₂ sur une période de 100 ans. Autrement dit, rejeter 1 tonne de CH₄ dans l'atmosphère équivaut à rejeter 29,8 tonnes de CO₂!

L'année 2025 aura été ponctuée par une belle mobilisation de nos équipes sur le sujet, avec trois campagnes sur nos sites de Fos Cavaou et Montoir-de-Bretagne. Cela nous a permis de réduire de 35 % nos émissions fugitives de CH₄ par rapport à 2024.

Diminuer nos émissions de scope 2

En 2025, Elengy a renforcé sa démarche de réduction des émissions indirectes en assurant l'approvisionnement de l'ensemble de ses sites en électricité d'origine renouvelable, via l'achat de certificats de garantie d'origine. Cette décision permet de garantir la traçabilité de l'électricité consommée et se traduit par une baisse de 2 800 tonnes équivalent CO₂ des émissions du scope 2. Elle s'inscrit pleinement dans la trajectoire de décarbonation d'Elengy et dans sa volonté d'agir concrètement pour soutenir un mix énergétique durable.

Faire de nos collaborateurs des acteurs de la transition

Parce qu'il n'y a pas de passage à l'action sans prise de conscience des enjeux qui nous environnent, nous avons initié un travail de sensibilisation de nos équipes à ces questions. Grâce à des ateliers et à des formations en ligne portant notamment sur la fresque du climat ou sur la biodiversité, nous entendons chaque année sensibiliser 75 % de nos collaborateurs. Nous avons également développé une fresque interne pour faire comprendre la trajectoire de décarbonation d'Elengy en lien avec nos projets. En 2025, nous avons réussi à sensibiliser 84 % de nos salariés aux enjeux environnementaux.

De même, pour la première fois de notre histoire, nous avons intégré les enjeux environnementaux à notre accord d'intéressement 2024 - 2026, en y inscrivant un indicateur de ratio d'émissions directes de gaz à effet de serre en fonction de notre niveau d'activité à atteindre. Cette innovation souligne le caractère volontariste de notre démarche et montre bien que la limitation de notre empreinte requiert une vision forte et la mobilisation de l'ensemble de nos équipes.



Ancrés dans le tissu local, nous cultivons une dynamique de partenariat solide avec nos parties prenantes. Notre engagement envers la communauté locale et notre collaboration étroite avec les acteurs régionaux font partie intégrante de notre manière de concevoir notre métier au service de la société.

Engagés pour nos parties prenantes

Développer un ancrage local au cœur de l'activité portuaire

La localisation de nos terminaux dans les zones portuaires, en interface avec le secteur maritime et industriel, constitue le principal facteur de notre ancrage local. Nous sommes soucieux d'entretenir des relations étroites et un dialogue de qualité avec les autorités et les acteurs portuaires. L'activité d'Elengy représente une part importante de l'activité du port de Nantes Saint-Nazaire et une composante de celle du Grand Port Maritime de Marseille (GPMM). C'est pourquoi nous sommes impliqués dans les instances locales. Ainsi, Elengy, par le biais du directeur du site de Montoir, préside le Conseil de développement du port de Nantes Saint-Nazaire.

+ de **20%** de l'activité du port de Nantes Saint-Nazaire généré par Elengy

Mettre nos projets de décarbonation au service des industriels

Parmi les trois axes de notre stratégie, figure celui d'aider les industriels à réduire leurs émissions de CO₂. Pour ce faire, nous voulons d'une part, mettre en place des filières d'importation de molécules bas carbone (NH₃, H₂) et d'autre part, accompagner le développement de projets de captage, de stockage et de valorisation du CO₂, appelés également *Carbon Capture, Utilisation and Storage* ou CCUS. Dans cette perspective, nous contribuons ou portons trois projets, emblématiques de nos ambitions : le projet Medhyterra, le projet GOCO₂ et le projet Rhône CO₂. Ces projets prennent racine dans notre ancrage industriel local et visent à aider nos partenaires industriels à réduire les émissions directes de CO₂.

Associer les communautés locales et riverains dans nos projets

Dans les développements de nos projets d'ampleur autour de la décarbonation, nous avons fait le choix d'associer les communautés locales le plus en amont possible, de manière volontariste. Après avoir mené en 2024 une concertation volontaire sur le projet Medhyterra, sous l'égide de la Commission nationale du débat public (CNDP), nos équipes ont organisé en 2025, avec nos partenaires industriels, deux concertations publiques. Celle sur le projet Rhône Décarbonation (projet de CCUS le long de la vallée du Rhône) a permis de rencontrer près de 900 personnes et de recueillir plus de 400 contributions et questions posées. Concernant celle sur le projet GOCO₂ (projet de CCUS dans le Grand Ouest), plus de 1 500 personnes ont participé, et une centaine d'avis ont été recueillis.

Nous avons également apporté notre contribution au débat public global Fos - Berre - Provence sur les projets de décarbonation et de réindustrialisation de la zone industrialo-portuaire du golfe de Fos, de l'étang de Berre, et des territoires directement liés à ces projets. Pour la première fois en France, un débat public a porté non pas seulement sur un projet, mais sur un ensemble de projets concourant à l'évolution de la zone industrielle de Fos-Berre, afin d'aborder de manière globale la transformation industrielle, ainsi que ses impacts potentiels cumulés sur l'environnement, la santé, les mobilités, l'emploi et le cadre de vie.



Des partenariats avec le monde associatif local

Notre volonté de dialogue et de lien avec nos parties prenantes nous conduit également à nous tourner vers le monde associatif. Depuis une dizaine d'années, Elengy a noué une relation partenariale avec les équipes de la Société Nationale de Sauvetage en Mer (SNSM) des stations de Carro (Bouches-du-Rhône) et de Côte d'Amour (Loire-Atlantique). En tant qu'acteurs du monde maritime, nous avons à cœur de faire vivre ces partenariats.

Nous intervenons également dans le domaine sportif en entretenant une relation partenariale avec le club de Saint-Nazaire Volley-Ball Atlantique (SNVBA), ainsi qu'avec le club Fos Provence Basket. Au-delà de la relation de sponsorship, nos collaborateurs supportent les équipes respectives en tribunes, et nous participons à différents événements. Tous nos partenariats sont évalués dans le cadre d'un comité mécénat sponsoring, selon les règles éthiques mises en place au sein du Groupe ENGIE.

Engagés pour nos équipes

L'engagement de nos collaborateurs constitue un facteur clé de succès pour réussir les projets que nous menons ou auxquels nous collaborons. C'est pourquoi, notre politique RSE a fait de la préservation et du développement humain de nos équipes l'un de ses axes clés. Explications.



Santé, sécurité et bien-être, ou comment protéger nos salariés

Enjeu absolument essentiel, la sécurité industrielle de nos terminaux et des personnes qui y travaillent est notre priorité absolue au quotidien. Les actions et initiatives que nous déployons dans ce cadre visent, dès lors, à protéger nos équipes avec l'objectif d'éviter tout accident grave de personne. Adoption du référentiel international ISRS9° tourné vers le respect des meilleures pratiques industrielles en matière de sécurité des terminaux, diagnostic culture sécurité, déploiement du programme *One Safety Elengy* pour éliminer durablement les accidents graves et mortels, sensibilisation régulière des équipes, de nos prestataires et de nos partenaires à ces thématiques, autant d'éléments qui soulignent notre exigence et notre constance sur ce sujet, pour lequel nous n'entendons faire aucun compromis.

2025 a été, à ce titre, une année clé pour la sécurité. Nous avons poursuivi notre transformation de fond en matière de sécurité, avec la poursuite du programme *One Safety* et du plan d'action associé. Cela nous permet de continuer à porter auprès de tous nos collaborateurs notre vision sécurité Elengy : « Tout accident est évitable ».

Elle repose sur cinq principes clés qui s'adressent tant à nos fournisseurs, sous-traitants, que nos salariés qui interviennent sur site.

En 2026, nous avons prévu de mettre un focus particulier sur la rédaction d'une politique de prévention des Risques Psycho-Sociaux (RPS), à l'aide d'un groupe de travail composé de collaborateurs, de managers et de représentants du personnel. Concernant nos objectifs : continuer à n'avoir aucun accident grave et maintenir un taux de fréquence inférieur à 2,9.

80/100

Index de l'égalité professionnelle

9,3%

d'alternants

Améliorer l'expérience collaborateur pour attirer les talents

Parce que nous avons besoin d'attirer régulièrement de nouveaux talents pour réussir la transition énergétique, nous avons mis en place un cadre de travail apprenant, afin que chacun puisse travailler sur des projets utiles et enthousiasmants. Avec 9,3 % d'alternants dans nos effectifs, nous menons une politique active de recrutement d'alternants.

De même, nous favorisons la créativité de nos collaborateurs et faisons de la coopération entre équipes la pierre angulaire de nos méthodes de travail. En 2025, nous avons poursuivi notre Trophée de l'innovation interne afin de faire fructifier les idées innovantes portées par nos collaborateurs. Cette initiative a remporté un franc succès, avec plus de 22 dossiers déposés et 6 primés.

Qu'il s'agisse d'embaucher des alternants ou des futures recrues, nous considérons comme nécessaire de leur proposer une expérience collaborateur conjuguant bien-être au travail et épanouissement.

Faire de la diversité un atout de performance

Convaincus que la diversité est une richesse, nous l'encourageons vivement. Ainsi, pour le handicap, nous avons signé en 2024 un avenant pour prolonger notre 5^e accord dédié à l'intégration professionnelle des travailleurs handicapés et porter une attention particulière au 8 % de salariés porteurs de handicap dans nos effectifs.

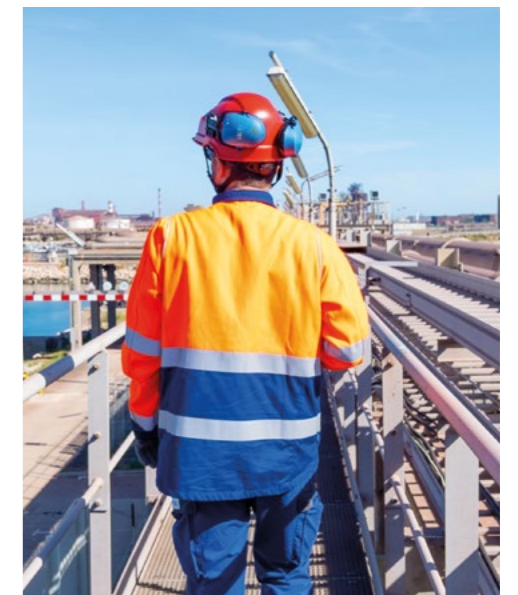
Avec, à la clé, un double objectif : recruter des personnes en situation de handicap, mais aussi leur assurer un maintien dans l'emploi pérenne tout en veillant à l'égalité des chances dans leurs parcours professionnels. Cela passe notamment par la formation. En 2025, 100 % des personnes en situation de handicap ont suivi des formations. En matière d'égalité professionnelle, nous avons renouvelé l'accord afférent, dans lequel nous prenons des engagements ambitieux pour parvenir à une égalité de traitement entre les femmes et les hommes dans les domaines du recrutement, du parcours professionnel et de la formation, ainsi que de l'articulation vie professionnelle et vie personnelle.

En 2025, notre taux d'Index de l'égalité professionnelle était de 80/100. C'est une fierté, et nous entendons poursuivre sur cette dynamique.

Nous nous mobilisons par ailleurs contre le sexisme et le harcèlement sexuel afin de prévenir ce type d'agissements et d'y remédier. Nous avons notamment mis en place des interlocuteurs formés pour traiter ces questions et avons mis à disposition le dispositif d'accompagnement juridique Allosexism, qui permet de signaler tout acte de discrimination, de harcèlement moral ou sexuel, ou de violence.

Agir avec éthique

Enfin, sur le plan de l'éthique et de la compliance, nous développons une politique articulée autour d'engagements forts. Nous sommes convaincus qu'il est important d'instaurer un climat et une ambiance favorisant l'épanouissement. C'est pourquoi, nous avons, en 2025, sensibilisé 97 % de nos collaborateurs aux enjeux éthiques. L'ensemble de nos managers ont également suivi une formation concrète avec des mises en situation sur le harcèlement et les comportements sexistes. Cela passe également par la protection de nos informations sensibles, afin de répondre à nos clients de manière transparente et équitable, sans aucune discrimination, et d'agir en conformité avec les législations et réglementations en vigueur.



Indicateurs extra-financiers 2025

Santé-sécurité

0
Accident grave (depuis 2020)

4,09
Taux de fréquence*

250
Visites Managériales de Sécurité

Clients

73 %
Taux de satisfaction client

Fournisseurs

117K€
+15% vs objectif 2025
Montant des achats auprès du secteur protégé

*Accidents avec arrêt de travail des salariés et sous-traitants

Environnement



0,53 cible : <0,63
Ratio d'émissions CO₂ directes (scope 1 et 2)/ quantité de GNL déchargée en GWh

98 798 t eqCO₂
Émissions directes scope 1

1 147 t eqCO₂
Émissions directes scope 2



ISO 50001
Certification des sites Montoir-de-Bretagne et Fos Cavaou

ISO 9001
Certification des sites Montoir-de-Bretagne, Fos Cavaou et Fos Tonkin

ISO 14001
Certification des sites Montoir-de-Bretagne, Fos Cavaou et Fos Tonkin

Social

78 %
Taux d'engagement des collaborateurs

9,3 %
Taux d'alternants

80/100
Index de l'égalité professionnelle

119 %
Taux de réalisation du plan de formation annuel

95 %
Taux de formation des + 50 ans

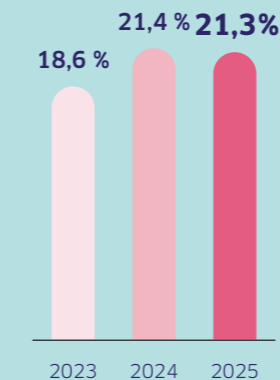
100 %
Taux de personnes en situation de handicap ayant suivi une formation

8 %
Taux de personnes en situation de handicap – **5** accords Handicap signés entre 2009 et 2024, **88** actions de sensibilisation entre 2009 et 2024

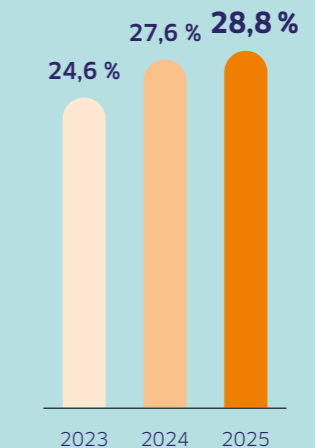
50 % cible 2025 : **33 %**
Taux de femmes parmi nos alternants



Taux de féminisation



Taux de femmes cadres



TERRE DE SIENNE

Crédits photos : Elengy, iStock, A. Meyssonnier, David Morganti

Impression : ce produit est composé de matériaux issus de forêts bien gérées certifiées FSC®, de matériaux recyclés et de matériaux issus d'autres sources contrôlées.





Elengy

73, rue Jules Ferry
92250 La Garenne-Colombes

Avril 2026



www.elengy.com

Une société de  **ENGIE**